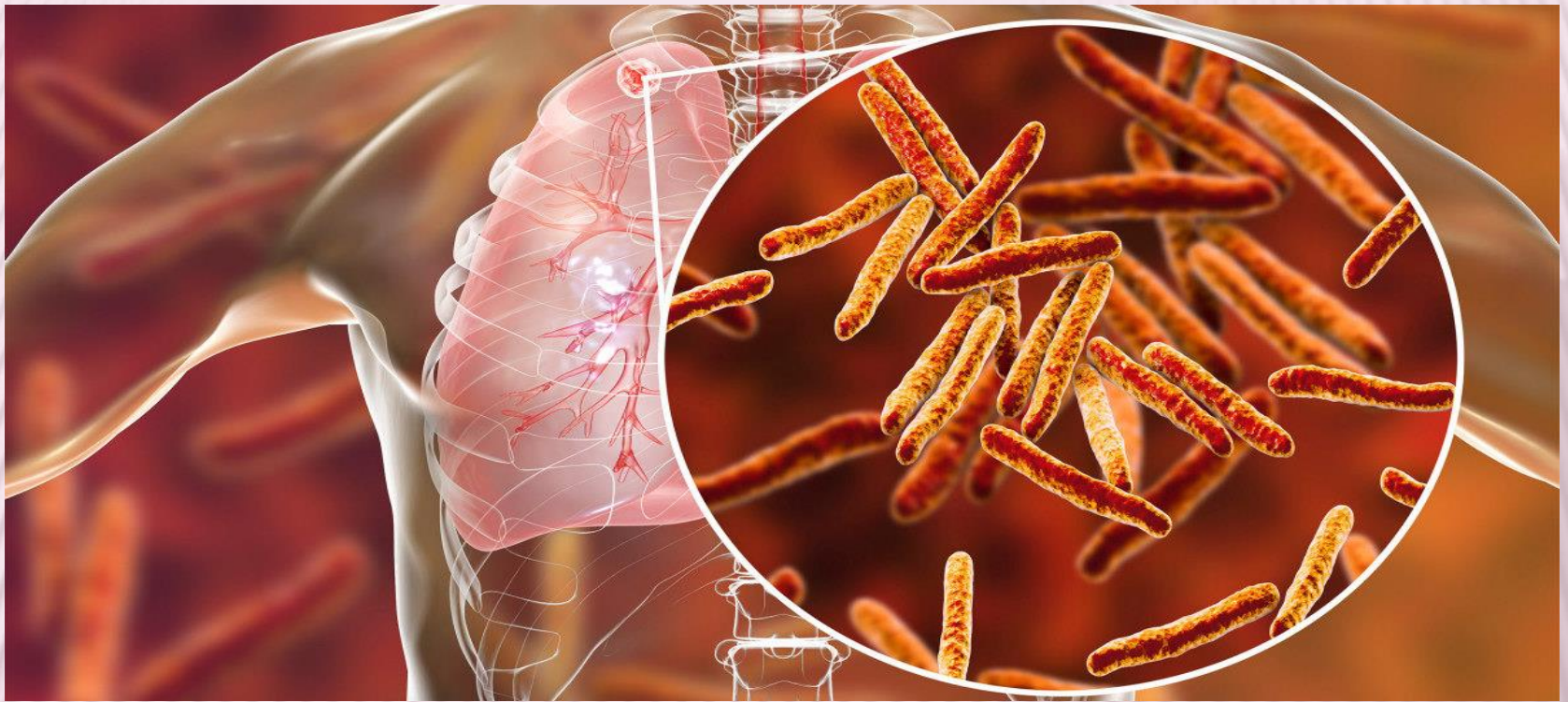


**ФФБУЗ «Центр гигиены и эпидемиологии в
ЯНАО в Надымском районе»**

Туберкулез, профилактика



Возбудитель туберкулеза - *Mycobacterium tuberculosis*, в сухом состоянии жизнеспособна до 3 лет, при нагревании выдерживают температуру выше 80 °С.

Защищаем детей от туберкулеза



Человечеству не удалось избавиться от туберкулеза, но защитить своего ребенка может каждый из нас. Для этого достаточно знать необходимый минимум информации, благодаря которой не останется сомнений о важности вакцинации, обследования и своевременно начатого лечения.

Давайте разберемся!

Что такое туберкулез?

Это инфекционное заболевание, вызываемое микобактерией туберкулеза.

Как распространяется инфекция?



Микобактерии, выделяемые больным активной формой туберкулеза при кашле, чихании, во время разговора, способны оставаться на мебели, одежде и других предметах общего пользования. В пыли микобактерии

сохраняются до 3 месяцев и могут послужить причиной заражения.

Помимо воздушно-капельного, контактно-бытового путей передачи инфекции известны случаи заражения туберкулезом при употреблении молока больных туберкулезом животных.

Часто родители задают вопрос: «Какие симптомы позволяют предположить наличие этого заболевания у моего ребенка?»

Отсутствие аппетита и потеря веса – первые признаки туберкулеза у детей.

Симптомы:

- кашель: сначала сухой, затем присоединяется мокрота, которая становится гнойной, иногда с прожилками крови
- кровохарканье (не всегда)
- при разрушении стенки сосуда может возникнуть легочное кровотечение
- боль в груди, усиливающаяся при дыхании
- одышка
- лихорадка
- слабость
- ночная потливость
- значительное похудение
- потеря аппетита.



У многих инфицированных заболевание протекает в скрытой форме. Для того, чтобы не пропустить инфицирование существуют ежегодные обследования.

Для детей – это проба Манту (Диаскинтест, Т-спот, для взрослых – флюорография).

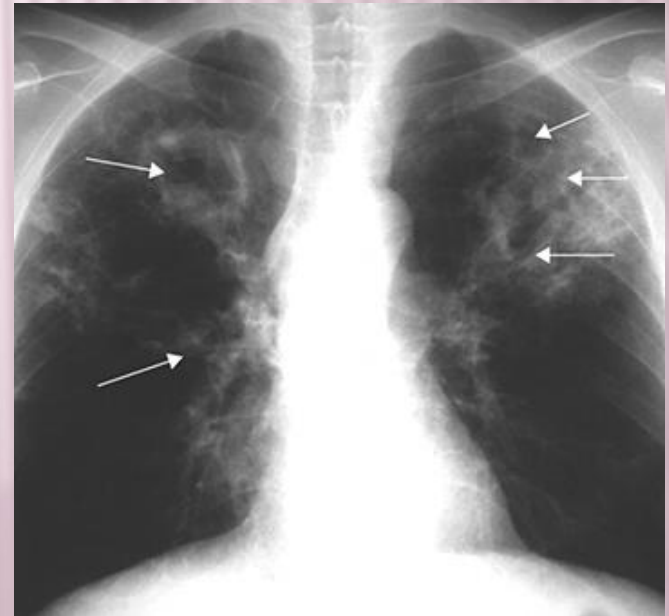
Инкубационный период

Промежуток времени от момента заражения микобактериями туберкулеза до появления симптомов выявить достаточно сложно, длится он может от 3 месяцев до нескольких лет.

Но, в большинстве случаев заболевание у детей развивается в течение года после инфицирования, у детей до 2 лет - быстрее.

Период заразности

Источник инфекции может заражать окружающих на протяжении всего заболевания, которое может длиться годами и десятилетиями, а также в зависимости от клинического течения болезни.



**Заразиться туберкулёзом
может абсолютно любой
человек, но наиболее
подвержены инфицированию:**

- дети до 3 лет, лица, проживающие на одной территории с больными туберкулезом органов дыхания;
- люди с хроническими заболеваниями;
- люди страдающие алкоголизмом;
- курильщики;
- беженцы, мигранты.



МЕТОДЫ ОБСЛЕДОВАНИЯ НА ТУБЕРКУЛЕЗ ЗДОРОВОГО НАСЕЛЕНИЯ

ДЕТИ

- ИЛИ ПРОБА МАНТУ
- ИЛИ ПРОБА С АТР

ПОДРОСТКИ

- ИЛИ ПРОБА С АТР
- ИЛИ ФЛЮОРОГРАФИЯ

ВЗРОСЛЫЕ

- ФЛЮОРОГРАФИЯ

Диагностика

Регулярное обследование на туберкулёз гарантирует раннее выявление и своевременное лечение заболевания.

Дети:

Проба Манту проводится **ежегодно** с 12-месячного возраста всем детям, получившим прививку БЦЖ.

Проба Манту **дважды в год** проводится детям:

- не вакцинированным (до получения ребенком прививки против туберкулеза);
- больным хроническими неспецифическими заболеваниями органов дыхания, желудочно-кишечного тракта, сахарным диабетом;
- получающим кортикостероидную, лучевую и цитостатическую терапию;
- ВИЧ-инфицированным.

Если проба Манту оказалась положительной – врач направит пациента на дополнительные исследования



рентгенологическое исследование

на снимке врач сразу увидит, есть ли повреждение легких микобактериями



анализ крови

врачу достаточно капли крови, чтобы разглядеть в ней под микроскопом микобактерии

Как защититься?

Как только ребенок родился, в роддоме на 3-7 день ему делают прививку от туберкулеза, которая защищает его на протяжении 7 лет.

Микобактерия не проявляет свои действия в отношении людей, которые

- ✓ Занимаются спортом
- ✓ Много гуляют
- ✓ Соблюдают режим дня
- ✓ Правильно питаются
- ✓ Высыпаются

Подростки:

В целях раннего выявления туберкулеза у подростков проводятся:

- плановая ежегодная туберкулинодиагностика;
- периодические (флюорографические) осмотры.

Взрослые:

Профилактические медицинские осмотры с целью раннего выявления туберкулеза среди взрослых проводятся не реже 1 раза в 2 года.

В субъектах Российской Федерации с показателем заболеваемости населения туберкулезом 60 и более случаев на 100 тысяч населения в год - не реже 1 раза в год.

По эпидемиологическим показаниям профилактические медицинские осмотры проходят 2 раза в год: военнослужащие, лица, находящиеся в контакте с источниками туберкулезной инфекции, лица, снятые с диспансерного учета, ВИЧ-инфицированные, пациенты, состоящие на диспансерном учете в наркологических и психиатрических учреждениях, лица без определенного места жительства и др.

Профилактика

Наиболее действенный метод профилактики туберкулёза – **вакцинация**, проводимая сразу после рождения ребёнка. Вакцина БЦЖ защищает от диссеминированного и легочного туберкулеза детей раннего возраста.

Продолжительность защиты сохраняется не менее 15 лет.

Вакцинация защищает от развития легочной формы туберкулеза новорожденных в 80% случаев, школьников - в 64% , защищает от развития туберкулезного менингита - в 77% случаев.



Вакцинация проводится на 3-7 день жизни ребенка вакциной БЦЖ-М.

В субъектах Российской Федерации с показателями заболеваемости, превышающими 80 на 100 тыс. населения или при наличии в окружении новорожденного больных туберкулезом, новорожденному проводится вакцинация БЦЖ.

Ревакцинация вакциной БЦЖ - в 6-7 лет, при отрицательной пробе Манту.



Реакция на введение вакцины

В месте введения вакцины БЦЖ, спустя 4-6 недель развивается специфическая реакция в виде папулы размером 5-10 мм в диаметре. Далее образуется рубчик до 10 мм в диаметре.

Осложнения после вакцинации и ревакцинации встречаются редко и обычно носят местный характер.



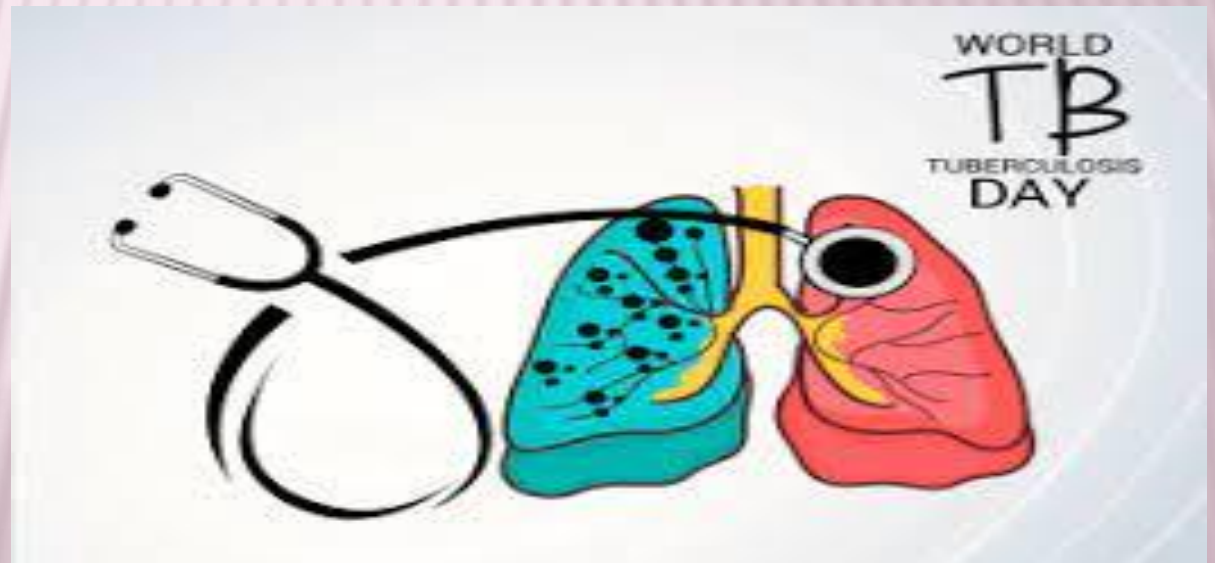
Неспецифическая профилактика

Неспецифическая профилактика заключается в своевременном обследовании на туберкулёз всех членов семьи, обследование контактных лиц в очаге инфекции, а также соблюдение принципов здорового образа жизни.



Чем опасно заболевание?

Опасность туберкулеза заключается в развитии осложнений, среди которых наиболее часто возникают следующие: легочный плеврит, пневмоторакс, туберкулезный лимфаденит, туберкулёз верхних дыхательных путей, развитие злокачественного процесса, венозная тромбоэмболия, септический шок и другие.



Спасибо за
внимание!